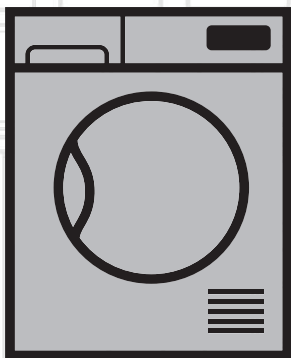


Szárító

Használati útmutató



DPS 7405 GXB2

HU

2960312396_HU/110719.1007

beko

Kérjük, először olvassa el a használati útmutatót!

Kedves Vásárló!

Köszönjük, hogy egy Beko terméket választott. Reméljük, hogy az ön által megvásárolt, korszerű körülmények között gyártott gép a legjobb eredményt nyújtja majd önnek. Azt tanácsoljuk, hogy az első használat előtt alaposan olvassa végig ezt a használati útmutatót és a kísérő dokumentumokat, majd tartsa azt meg a továbbiakban is. Ha másnak adná át a terméket, mellékelje a használati útmutatót is. Ügyeljen az útmutatóban található részletekre és a figyelmeztetésekre, és kövesse azokat. Ezt a használati útmutatót a fedlapján látható modellhez használja.



- Olvassa el a használati útmutatót.

Jelmagyarázat

A használati útmutatóban a következő jelzések fordulnak elő:



VESZÉLY!

- Áramütéssel kapcsolatos figyelmeztetés.



VESZÉLY!

- Tűzveszéllyel kapcsolatos figyelmeztetés.



FIGYELMEZTETÉS!

- A veszélyes helyzetekkel kapcsolatos figyelmeztetések, tekintettel az élet- és vagyonbiztonságra.



FIGYELMEZTETÉS!

- Forró felületekkel kapcsolatos figyelmeztetés.



FIGYELMEZTETÉS!

- Figyelmeztetés a leforrzás veszélyére



MEGJEGYZÉS

- Fontos információk, illetve a használattal kapcsolatos hasznos útmutatók.



A termék csomagolóanyagait, a nemzeti környezetvédelmi szabályzásnak megfelelően újrahasznosítható anyagokból gyártottuk.

Ne dobja ki a csomagolóanyagokat háztartási vagy más hulladékkal együtt, azokat a helyi hatóságok által kijelölt csomagolóanyag gyűjtőpontoknál dobja ki.



Ez a termék a legmodernebb technológiák felhasználásával készült, környezetbarát körülmények között.

1 Fontos utasítások a biztonság és környezet kapcsán



MEGJEGYZÉS

- Ez a fejezet olyan biztonsági információkat tartalmaz, melyek segítenek megelőzni a személyi sérülések és az anyagi károk kockázatát. Az előírások figyelmen kívül hagyása a garancia elvesztésével jár.



FIGYELMEZTETÉS!

- A beszerelési és javítási munkákat mindig bízza Szakszervizre. A gyártó nem vállal felelősséget azokért a károkért, melyek képzetlen személy által végzett javítási munkák következtében következnek be.
- Soha ne tisztítsa úgy a szárítót, hogy vizet permetez vagy borít rá! Ezzel áramütés veszélyének teszi ki magát

1.1 General safety



FIGYELMEZTETÉS!

- A készülék használható 8 éves és ennél nagyobb gyermekek által, valamint csökkentett fizikális, érzékelési vagy mentális készségekkel rendelkező személyek által, vagy tapasztalattal és tudással nem rendelkező személyek által, ha őket a biztonságukért felelős személy a készülék használatával kapcsolatban tájékoztatással vagy iránymutatással látta el. Ne hagyja a gyermekeket a készülékkel játszani. A tisztítási és karbantartási műveleteket gyermekek felügyelet nélkül nem végezhetik.
- Ha a gyermekek nincsenek folyamatos felügyelet alatt, tartsa távol a 3 éven aluli gyermekeket.
- Az állítható lábat nem szabad eltávolítani. A szárító és a padló közötti távolságot nem szabad olyan anyagokkal csökkenteni, mint pl. a szőnyeg, fa vagy a szerelőszalag. Ez problémákat okoz a szárítónál.



FIGYELMEZTETÉS!

- Csak desztillált vizet vagy a gép víztartályában lecsapódott vizet használja a gőzölős programokkal. Ne használjon vezetékes vizet vagy adalékanyagokat. A víztartályban összegyűlt víz használata során szűrje meg és távolítsa el belőle a szálakat.
- A gőzölő program üzeme közben ne nyissa ki az ajtót. Forró víz csapódhat ki.
- Mielőtt gőzölő programot állít be a ruhának, távolítsa el a foltokat.
- Csak olyan ruhákhoz állítsa be a gőzölő programot, amelyek nem piszkosak vagy foltosak, csak valamilyen kellemetlen szag járja át őket (szageltávolító).
- Sem a gőzölő, sem más program során ne használjon vegytisztító szereket vagy kiegészítő anyagokat.

1.1.1 Electrical safety



VESZÉLY!

- **Az elektromos biztonsági utasításokat a beszerelés során az elektromos csatlakozással kapcsolatban követni kell.**
- **A berendezést tilos külső kapcsoló berendezésen keresztül csatlakoztatni, mint amilyenek az időzítő, vagy olyan áramkörre kapcsolni, amelyet egy berendezés rendszeresen bekapcsol és kikapcsol.**
- Az olajjal, acetonnal, alkohollal, fűtőolajjal, kerozinnal, feltöltővel, szerekkel, terpentinrel, paraffinnal, paraffin eltávolító szerekkel, benzinnel, viasszal vagy viaszos eltávolító szerekkel szennyezett tárgyakat bő vízzel kell lemosni, mielőtt a szárítóban szárítanák.
- A feszültség és a megengedett biztosítékos védelem adatait a típuscímké lemezen találja.
- A típuscímkén látható feszültségnek meg kell egyeznie a hálózati feszültséggel.
- Ha nincs használatban a szárító, áramtalanítsa.
- Telepítés, karbantartás, tisztítás és javítási munkálatok közben, húzza ki a szárítót a hálózati csatlakozóból.



VESZÉLY!

- Nedves kézzel ne érintse meg a csatlakozót! Az áramtalanítást soha ne a zsinór húzásával végezze, mindig a csatlakozónál fogva húzza ki.
- Az áramütés és tűz kockázatának csökkentése érdekében, a szárítót ne csatlakoztassa hosszabbítókkal, többdugaszos aljzatokkal vagy adapterekkel az elektromos hálózathoz.
- A gép beszerelése után a tápkábel dugójának könnyen hozzáférhetőnek kell lennie.
- **A sérült tápkábelt a szakszerviz értesítésével le kell cserélni.**
- **Ha a készülék meghibásodása esetén, a javítás szakszervizzel való elvégzéséig nem üzemeltethető! Ezzel áramütés veszélyének teszi ki magát!**

1.1.2 Termék biztonság



FIGYELMEZTETÉS!

- Győződjön meg arról, hogy a szárító levegő bemenete nyitva van, és jól szellőzik.
- A termék R290 hűtőközeget tartalmaz.
- Az R290 egy környezetbarát, de gyúlékony hűtőközeg.
- Tartsa távol a terméket olyan potenciális hőforrásoktól, amelyek meggyulladhatnak.



VESZÉLY!

A tűzveszéllyel kapcsolatos megfontolandó pontok:

- A meghatározott mosott cikkek kivül, más nem szárítható a szárítóban, tűzveszély miatt.
- Mosatlan ruhaneműk
- A olajjal, acetonnal, alkohollal, gázolajjal, kerozinnal, folteltávolítóval, terpentinnel, parafinnal vagy parafin-eltávolítóval szennyezett ruhaneműt a szárítás előtt forró, oldószeres vízben kell lemosni.
- Ezért, főleg az olyan anyagokat melyekben a fent meghatározott foltok vannak, alaposan ki kell mosni, ahhoz megfelelő mosószert kell használni, magas mosási hőmérsékleten.

Az alább meghatározott mosott cikkek kivül, más nem szárítható a szárítóban, tűzveszély miatt:



VESZÉLY!

- Gumihabbal (latex hab) bevont ruhák vagy párnák, fürdőköpenyek, vízálló textíliák, gumi erősítéssel ellátott anyagok és gumihab betétek.
- Ipari kemikáliákkal tisztított ruházat.
- Az olyan tárgyak, mint az öngyújtó, gyufa, aprópénz, fém alkatrészek, tű, stb. károsíthatják a dobot vagy működési problémákhoz vezethetnek. Ezért, ellenőrizze a ruhát, amit a szárítóba kíván tenni.
- Soha ne állítsa meg a szárítót mielőtt a program befejeződné. Ha mégis így kell tennie, távolítsa el a ruhát gyorsan, és fektesse le azokat hogy eloszlassa a hőt. A nem megfelelően mosott ruhák maguktól meggyulladhatnak, még az után is, hogy a szárítás befejeződött.
- Gondoskodnia kell a megfelelő szellőztetésről annak érdekében, hogy az eltérő üzemyanyagokkal (pl. nyílt lánggal) üzemelő gépek által kibocsátott gázok ne gyűljenek fel a helységben az utógyújtás hatás miatt.



FIGYELMEZTETÉS!

- Fémrészeket is tartalmazó alsónemű nem szárítható a szárítóban. A szárítógép meghibásodásához vezethet, ha a szárítás alatt a fém részek meglazulnak és letörnek.



MEGJEGYZÉS

- Az öblítőket és hasonló termékeket a gyártó útmutatásai szerint használja.
- Az egyes betöltések előtt vagy után mindig tisztítsa meg a szűrőt. A szárítót soha ne használja bolyhszűrő nélkül.



FIGYELMEZTETÉS!

- Soha ne próbálja saját maga megjavítani a terméket. Hacsak a használati útmutató vagy a szervizkönyv kifejezetten ezt nem javasolja, ne kíséreljen meg semmiféle javítási vagy cserélési műveletet a terméken, még akkor sem, ha tudja, hogy azt hogyan kell kivitelezni. Ellenkező esetben saját és mások életét veszélyezteti.
- Ahol a szárítót beszerelik, nem lehet olyan zárható, toló, vagy zsanéros ajtó, mely akadályozhatja a betöltő ajtó kinyitását.
- Olyan helyre szerelje be a szárítót ami megfelel az otthoni használatnak. (Fürdőszoba, zárt balkon, garázs, stb.)
- Ügyeljen arra, hogy a háziállatok ne másszanak bele a szárító. Használat előtt ellenőrizze a szárító dobját.
- Ne támaszkodjon a szárító betöltő ajtájára amikor az nyitva van, mert az leeshet.
- Ne hagyja, hogy sok szősz gyűljön össze a szárítógép körül.

1.2 Mounting over a washing machine

- Ha a készüléket a mosógép felett kívánja használni, akkor a két gép között rögzítő eszközt kell alkalmazni. A rögzítő eszközt szakképzett személynek kell beszerelnie.
- Ha a mosógép és a szárítógép egymásra van helyezve, teljes töltet esetén körülbelül 180 kg-ot nyomnak együtt. A készülékeket olyan, egyenletes talajra helyezze, mely megfelelő teherbírással rendelkezik!



FIGYELMEZTETÉS!

- A mosógépet nem szabad a szárítóra helyezni. A mosógépre való felszerelésekor, figyeljen oda a fent leírt utasításokra.

Beszerelési táblázat a mosógéphez és a szárítóhoz

Szárítógép mélysége	Mosógép mélysége			
	62 cm	60 cm	54 cm	50 cm
54 cm	Beszerelhető		Nem beszerelhető	
60 cm	Beszerelhető		Nem beszerelhető	

1.3 Rendeltetés szerű használat

- A szárítót otthoni használatra tervezték. Kereskedelmi célra valamint a rendeltetésétől eltérő módon nem használható.
- A szárítót csak olyan ruhanemű szárításához használhatja, melyen ez megfelelően jelezve van.
- A gyártó elhárítja a helytelen használatból vagy szállításból származó felelősséget.
- Az Ön által megvásárolt szárító élettartama 10 év. Ez idő alatt a szárító megfelelő működtetéséhez elérhetőek lesznek az eredeti pótalkatrészek..

1.4 Gyermekek biztonsága

- A csomagolóanyagok veszélyesek a gyermekek számára. A csomagolóanyagokat tartsa távol a gyermekektől.

- Az elektromos berendezések veszélyesek a gyermekekre nézve. Ha a gép működik, a gyermekeket ne engedje a közelébe! Ne hagyja, hogy játsszanak a szárítóval! Használjon gyerekbiztos zárat, hogy elkerülje azt, hogy a gyermekek a szárítóval játszanak.

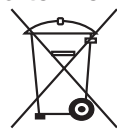


MEGJEGYZÉS

A gyerekbiztos zár a vezérlőpanelen található. **(Lásd Gyerekzár)**

- Tartsa zárva a betöltőajtót még akkor is, amikor nem használja a szárítót.

1.5 Megfelelés a WEEE előírásnak és a termék leselejtezése



A termék megfelel az uniós WEEE-irányelv (2012/19/EU) követelményeinek. A terméken megtalálható az elektromos és elektronikus hulladék besorolására vonatkozó szimbólum (WEEE).

A terméket magas minőségű alkatrészekből és anyagokból állították elő, amelyek ismételten felhasználhatók és alkalmasak az újrahasznosításra. A hulladék terméket annak élettartamának végén ne a szokásos háztartási vagy egyéb hulladékkal együtt sejelezze le. Vigye el azt egy az elektromos és elektronikus berendezések újrahasznosítására szakosodott begyűjtőhelyre. A begyűjtőhelyek kapcsán kérjük, tájékozódjon a helyi hatóságoknál.



VESZÉLY!

- Az R290 egy gyúlékony hűtőközeg. Ezért győződjön meg róla, hogy a rendszer és a csövek nem sérültek-e a működés és a kezelés során.
- Tartsa távol a terméket olyan potenciális hőforrásoktól, amelyek sérülés esetén meggyulladhatnak.
- Ne dobja a terméket tűzbe.

1.6 Az RoHS-irányelvnek való megfelelés:

Az Ön által megvásárolt termék megfelel az uniós RoHS-irányelv (2011/65/EU) követelményeinek. A termék nem tartalmaz az irányelvben meghatározott káros vagy tiltott anyagokat.

1.7 Csomagolási információ

A termék csomagolóanyagai, a nemzeti környezetvédelmi előírásokkal összhangban, újrahasznosítható anyagokból készültek. A csomagolóanyagokat ne a háztartási vagy egyéb hulladékokkal együtt dobja ki! Vigye el azokat a helyi hatóságok által e célból kijelölt csomagolóanyag-begyűjtő pontokra.

1.8 Műszaki Specifikációk

HU

Magasság (min. / max.)	84,6 cm / 86,6 cm*
Szélesség	59,7 cm
Mélység	58,9 cm
Kapacitás (max.)	7 kg**
Nettó súly (± 4 kg)	44 kg
Feszültség	
Névleges bemeneti teljesítmény	Lásd a típuscímjét***
Modellkód	

* Min. magasság: Magasság zárt beállítólábakkal.

Max. magasság: Magasság maximálisan nyitott beállítólábakkal.

** Száraz szennyes súly mosás előtt.

*** A típuscímke a betöltőajtó mögött található.

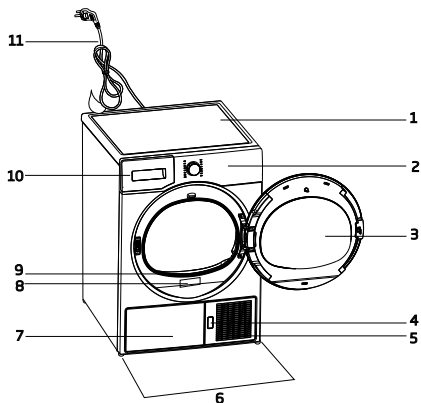


MEGJEGYZÉS

- A szárító műszaki jellemzői előzetes értesítés nélkül megváltozhatnak a minőség fejlesztése érdekében.
- A jelen használati utasításban található értékek csak személetes adatok, így elképzelhető, hogy nem egyeznek száz százalékban a termékkel.
- A szárító címkéin vagy a dokumentumokon feltüntetett értékek laboratóriumi körülmények között kerültek meghatározásra, a vonatkozó szabványok szem előtt tartása mellett. A szárító működési és környezeti körülményektől függően az értékek eltérőek lehetnek.

2 Az Ön szárítógépe

2.1 Áttekintése



1. Felső panel
2. Vezérlőpanel
3. Betöltőajtó
4. Védőlemez nyitó gomb
5. Szellőzőrácsok
6. állítható lábak
7. Azokban a modellekben, amelyekben a tartály alul található, a víztartály a talplemezen belül van
8. Típusjelölő címke
9. Bolyhszűrő
10. Víztartály-fiók (azokban a modellekben, amelyekben a tartály felül található)
11. Tápkábel

2.2 A csomag tartalma

	1. Víz leeresztő cső		5. Szárítógép használati utasítás*
	2. Szűrőfiók pót- szivacs *		6. Víztöltő tartály*
	3. Használati útmutató		7. Tiszta víz*
	4. Szárító-kosár*		8. Illatkapszula csoport*

*A modelltől függően, tartozéka lehet a gépének.

3 Üzembe helyezés

Mielőtt az Önhöz legközelebbi szakszervizt kihívna a szárítógép bekötése céljából, győződjön meg, hogy az elektromos csatlakozás és a csatornabekötés megfeleljen a használati útmutatóban meghatározott követelményeknek. Ha nem megfelelőek, hívjon képesített villany-, illetve vízvezeték szerelőt a szükséges csatlakozás kialakítása érdekében.



MEGJEGYZÉS

- A szárítógép helyének előkészítése, valamint az elektromos és csatornahálózati bekötés a fogyasztó felelőssége.



FIGYELMEZTETÉS!

- Telepítés előtt szemrevételezéssel győződjön meg, hogy a szárítógép nem sérült. Ha a szárító sérült, ne végeztesse el a bekötését. A sérült termék használata balesetveszélyes lehet.
- A szárítógép használata előtt várjon 12 órát.

3.1 Megfelelő elhelyezés


A szárítót stabil, egyenes felszínen helyezze el.

A szárítógép nehéz. Ne mozgassa egyedül.


- A szárítógépet jól szellőző, pormentes helyiségben használja.
- A szárítógép és a talaj közötti hézagot tilos kitölteni pl. szőnyeggel, fával vagy szalaggal.
- Ne takarja el a szárítógépe szellőzőnyílásait.
- A telepítés helyszínén nem lehet olyan zárható tolóajtó vagy zsanéros ajtó, amely akadályozza a gép töltőajtójának nyitását.
- A szárítógép telepítését követően a gépet azon a helyen kell hagyni, ahol a bekötést elvégezték. A gép telepítésekor győződjön meg, hogy annak hátfala nem ér semmihez (csap, aljzat stb.).
- Helyezze a szárítógépet legalább 1 cm távolságra más berendezési tárgyaktól.
- Az Ön szárítógépét +5°C és +35°C

közötti hőmérséklettartományban lehet működtetni. Ettől eltérő körülmények esetén az üzemeltetés a gépet károsíthatja.

- A szárítógép hátfalát állítsa a falhoz.

	VESZÉLY!
A gépet ne állítsa rá a tápkábelre.	

*** Hagyja figyelmen kívül a következő figyelmeztetést, ha a termék rendszere nem tartalmaz R290-et**

	VESZÉLY!
<ul style="list-style-type: none"> • A szárító R290 hűtőközeget tartalmaz.* • Az R290 egy környezetbarát, de gyúlékony hűtőközeg.* • Győződjön meg arról, hogy a szárító levegő bemenete nyitva van, és jól szellőzik.* • Tartsa távol a potenciális lángforrásokat a szárítótól.* 	

3.2 A szállítási biztosító szerelvények eltávolítása


	FIGYELMEZTETÉS!
	<ul style="list-style-type: none"> • A szárítógép első használata előtt a szállítási biztosító szerelvényeket el kell távolítani. • Amennyiben az ajtó nyílásiránya megfordítható, ehhez kövesse a az ajtó szerelésére vonatkozó utasításokat.

3.3 Csatornabekötés

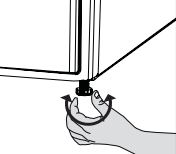
A víztartályban összegyűlt víz időszakos ürítése helyett a vizet a termékkel kapott tömlőn keresztül közvetlenül is ürítheti.

A vízleeresztő tömlő csatlakoztatása

		<p>1-2 Kézzeel húzza át a tömlőt a szárító mögött, lecsatlakoztatva a rögzítési helyéről. A tömlő levételéhez ne használjon szerszámot.</p>
		
<p>3 A szárítógéppel kapott leeresztő tömlő egyik végét csatlakoztassa ahhoz a csatlakozási ponthoz, ahonnan az előző pontban levette.</p>		
<p>4 A leeresztő tömlő másik végét csatlakoztassa közvetlenül a csatornahálózati csomagra, vagy a mosdókaagylóhoz.</p>		

	MEGJEGYZÉS
<ul style="list-style-type: none"> • A leeresztő tömlő csatlakoztatási magassága max. 80 cm lehet. • Ügyeljen, hogy a leeresztő tömlőre ne lépjenek, és az ne szoruljon be a gép és a szerelvény közé. • Amennyiben a termékhez tartozék csomagot is mellékeltek, lásd a részletes leírást. 	

3.4 A lábak beállítása

	<ul style="list-style-type: none"> • A lábak jobbra vagy balra forgatásával állítsa a szárítógépet stabil vízszintes helyzetbe.
-------------------------------------------------------------------------------------	------------------------------------------------------------------------------------------------------------------------------------------------

3.5 A szárítógép szállítása

Ürítsen ki minden vizet, ami esetleg a gépben maradt. Ha a gép közvetlenül a csatornabekötő csonkra van csatlakoztatva, csatlakoztassa azt le.



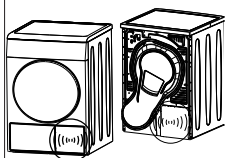
FIGYELMEZTETÉS!

- Javasoljuk, hogy a szárítógépet csak függőleges helyzetben mozgassák. Ha nem lehetséges a függőleges helyzetben való mozgatás, akkor javasoljuk, hogy az előlnézetből jobb kéz felőli oldala felé döntsék meg.

3.6 Hangokra vonatkozó figyelmeztetések



MEGJEGYZÉS



- A működés közben a kompresszor irányából jövő időnkénti fémes zaj normális jelenség.
- A működés közben összegyűlt vizet a gép a víztartályba szivattyúzza. E folyamat során a szivattyúzás zaja normális jelenség.

3.7 A megvilágító izzó cseréje

Ha az Ön készülékében van megvilágítás, az izzó/LED cseréje érdekében hívja a szakszervízt. A szárítógépben használt izzó szokásos háztartási célokra nem használható. A megvilágítás célja, hogy a szárítógép töltését megkönnyítse, kényelmesebbé tegye. A készülékben használt izzó szélsőséges körülményeknek is ellenáll, pl. rezgéseknek és az 50°C-nál magasabb hőmérsékletnek is.

4 Előkészítés

4.1 Gépi szárításra alkalmas ruhaneműk

Mindig tartsa be a ruhanemű címkéjén megadott utasításokat. Csak olyan ruhát szárítson, amely rendelkezik a szárítóban való szárításra alkalmasságot igazoló címkével.

4.2 Gépi szárításra nem alkalmas ruhaneműk



Az ezzel a szimbóolummal ellátott ruhaneműt ne szárítsa szárítóban



MEGJEGYZÉS

- A finom hímzett anyagok, a gyapjú, selyem ruhák, a finom és értékes anyagok, a légzáró anyagok és a túll függönyök nem alkalmasak gépi szárításra.

4.3 A ruhák előkészítése a szárításra

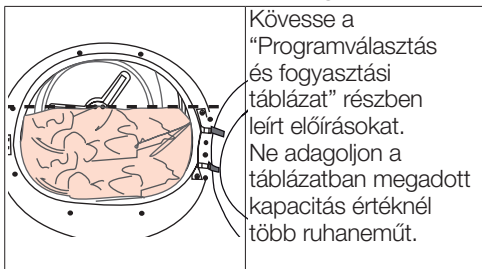
- A mosást követően a ruhanemű összegubancolódhat. Mielőtt a szárítóba helyezi őket, csoportosítsa a ruhaneműt.
- Szárítsa a fém részeket tartalmazó ruhaneműt kifordítva (pl. cipzár).
- Zárja be a cipzárakat, kampókat, csatokat és gombokat.

4.4 Teendők az energiatakarékosság jegyében

- Centrifugáláskor mindig a lehető legmagasabb sebességfokozatot használja. Ily módon a szárítási idő lerövidíthető, az energiafogyasztás pedig csökkenthető.
- A ruhákat típus és vastagság szerint válogassa. Az azonos típusú ruhaneműt együtt szárítsa. Például, a vékony anyagú konyharuhák és asztalterítők gyorsabban száradnak, mint a vastagabb törölközők.
- A megfelelő program kiválasztását illetően tekintse meg a használati útmutatót.
- Szárítás közben ne nyissa ki a gép betöltő ajtáját, csak ha feltétlenül szükséges. Ha mindenképp ki kell nyitnia, csak a lehető legrövidebb ideig tartsa nyitva.

- Működése közben ne adjon hozzá vizes ruhát a szárítóhoz
- Kondenzátor egységgel rendelkező modellek esetében: havonta egyszer vagy minden 30. használatot követően tisztítsa meg a kondenzátort.
- Hőszivattyú egységgel rendelkező modellek esetében: tisztítsa rendszeresen a szűrőfiókot, amikor szemmel láthatóan összegyűlt a szősz, vagy amikor a szűrőfiók-tisztítás jelzőfény felvillan.
- Kürtös modellek esetében: kövesse a kürtő csatlakoztatására vonatkozó utasításokat, és tisztítsa ki a kürtőt.
- A szárítási folyamat során jól szellőztesse ki a helyiséget, ahol a szárítógép működik.

4.5 Helyes ruhamennyiség



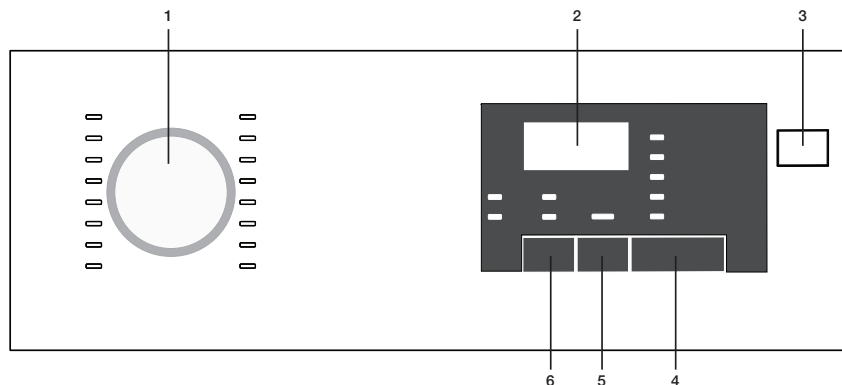
Az alábbi súlyok példaként szerepelnek:

Szennyes	Körülbelüli súly (g)*	Szennyes	Körülbelüli súly (g)*
Pamut paplanhuzat (dupla)	1500	Blúz	150
Pamut paplanhuzat (szimpla)	1000	Pamut ing	300
Lepedő (dupla)	500	Ingek	250
Lepedő (szimpla)	350	Pamut ruha	500
Nagy asztalterítő	700	Ruha	350
Kis asztalterítő	250	Farmer	700
Szalvéta	100	Zsebkendő (10 db)	100
Törölköző	700	Póló	125
Kéztörő	350		

*Szárás szennyes súly mosás előtt..

5 A termék működtetése

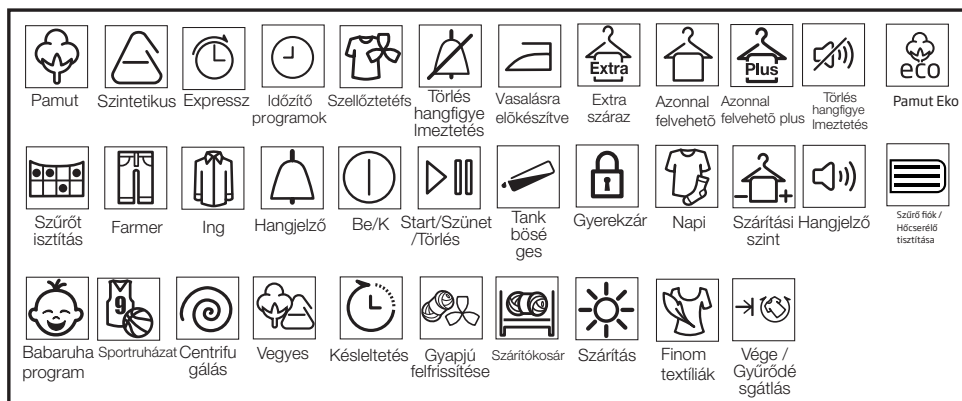
5.1 Kezelőpanel



- 1 Program választó gomb
2 Hátralévő időtartam kijelző
3 Be/Ki gomb

- 4 Indítás/szünet gomb
5 Időtartam vége gomb
6 Hangjelzés gomb

5.2 Kijelző szimbólumok



5.3 A gép előkészítése

- 1 Dugja be a gépet
- 2 Helyezze a ruhaneműt a gépbe.
- 3 Nyomja le a Be/Ki gombot.
- 4 A gép első bekapcsolásakor az alapértelmezett (pamut szárítás) programmal kapcsol be.

5.4 Program választó

- 1 A szárítási fokozatokat tartalmazó alábbi táblázat segítségével válassza ki a megfelelő programot.
- 2 A Programválasztó tekerőgomb segítségével válassza ki a kívánt programot.




MEGJEGYZÉS

- A Be/Ki gomb lenyomása nem indítja el a programot.
- A program elindításához nyomja meg a Start/Szünet gombot.

5.5 Programválasztás és fogyasztási táblázat

HU				
Programok	A programok leírása	Kapacitás (kg)	A mosódob forgási sebessége (ford/perc)	Száritási idő (perc)
Pamut, vasalásra kész	A vasalandó pamut ruhaneműt száríthatja ezzel a programmal, hogy az egyszerűbb vasalás érdekében egy kicsit nyirkosak legyenek. (íngék, pólók, abroszok stb.)	7	1000	140
Pamut, Eco	Ezzel a programmal az összes pamut ruhaneműt száríthatja. (íngék, nadrágok, pizsamák, csecsemőruhák, fehérnemű, ágynemű stb.) A szekrénybe helyezés előtt nincs szükség vasalásra.	7	1000	174
Pamut, szekrényszárász	Ezt a programot vastag ruhaneműk, pl. nadrágok, tréningruhák extra szárításhoz használhatja. A szekrénybe helyezés előtt nincs szükség vasalásra.	7	1000	180
Pamut, extra szárász	Ezzel a programmal vastag pamut ruhaneműket száríthat, mint pl. törölközők, köntös stb. A szekrénybe helyezés előtt nincs szükség vasalásra.	7	1000	185
Szintetikus, vasalásra kész	A vasalandó szintetikus ruhaneműt száríthatja ezzel a programmal, hogy az egyszerűbb vasalás érdekében egy kicsit nyirkosak legyenek. (íngék, pólók, abroszok stb.)	3,5	800	60
Szintetikus, szekrényszárász	Ezzel a programmal az összes szintetikus ruhaneműt száríthatja. (íngék, pólók, alsónemű, abroszok stb.) A szekrénybe helyezés előtt nincs szükség vasalásra.	3,5	800	70
Finom textíliák	A szárításra alkalmas különösen finom ruhanemű (selyembőlűzök, finom alsónemű stb.), illetve azok, amelyeket ajánlatos kézzel mosni, ezzel a programmal alacsonyabb hőmérsékleten száríthatók.	2	600	70
Szellőztetés	Forró levegő befűvése nélkül 10 percig csak szellőztetés zajlik. A programnak köszönhetően kiszellőztetheti a hosszú ideig zárt helyen tartott ruhákat, megszabadítva azokat a kellemetlen szagoktól.	-	-	10
Időzítő programok	A kívánt végső szárítási szint alacsony hőmérsékleten történő eléréséhez kiválaszthatja a 30 és 45 perc közötti időzítő programokat. Ezt a programot kiválasztva a gép a szárítási szintet figyelmen kívül hagyva, a kiválasztott időtartamig folyamatosan szárít.	-	-	-
Ing	Ez a program sokkal érzékenyebben szárítja és kevésbé gyűri meg az ingeket, így megkönnyíti a vasalást.	1,5	1200	60
Sportruházat	Ezzel a programmal a szárítható sportruhákat száríthatja meg.	4	1000	135
BabyProtect	Ez a program kifejezetten olyan csecsemőruházat szárítására szolgál, amely a címkeje szerint szárításra alkalmas.	3	1000	80
Expressz	Ez a program olyan pamut ruhaneműk szárítására használható, amelyek centrifugálása a mosógépben nagy sebességen történt.	1	1200	50
Napi	Ezzel a programmal pamut és szintetikus ruhát is száríthat.	4	1200	110
Farmer	Ezzel a programmal farmernadrágokat, -szoknyákat, -ingeket vagy -kabátokat száríthat.	4	1200	150

Energiafogyasztási értékek				
Programok	Kapacitás (kg)	A mosódob forgási sebessége (ford/perc)	Maradék nedvesség-tartalom kb.	Energiafogyasztási értékek kWh
Pamut, Eco*	7	1000	60%	1,68
Pamut, vasalásra kész	7	1000	60%	1.3
Szintetikus, szekrényszárász	3,5	800	40%	0.59
	A fél és max. töltettel használt „Pamut, Eco program” a standard szárítási program, amelyre az energiamatricán és az adattáblán található adatok vonatkoznak, normál nedves pamutruhanemű szárítására alkalmas, és energiafelhasználás szempontjából ez a leghatékonyabb szárítási program.			



MEGJEGYZÉS

- A további programok a gépjellemzők függvényében eltérhetnek.
- A szárítógép programok optimális teljesítménye érdekében a ruhaneműt a mosógépben a megfelelő programmal kell kimosni és a javasolt centrifugálási sebességen kell centrifugálni.
- A program befejezése után nagyon kevés nedvesség marad a ruhaneműben. Ne hagyja az ingeket a szárítógépben.
- A kényes ruhanemű gyűrődésének vagy rongálódásának elkerülése érdekében mosózsák használata ajánlott. A gyűrődés elkerülése érdekében a program végén azonnal vegye ki a ruhákat a szárítóból és akassza fel őket.

* : Energia címke standard program (EN 61121:2012) A táblázatban megadott összes érték az EN 61121:2012 Standard szerint került rögzítésre. Ezek az értékek a ruhanemű típusa, a centrifugálási sebesség, a környezeti viszonyok vagy a feszültségingadozás függvényében eltérhetnek a táblázatban megadott értékektől.

5.6 Kiegészítő funkciók Hangjelzés megszakítása

A gép hangjelzést ad, ha a program a végéhez ér. Ha nem szeretné, ha a gép hangjelzést adna, nyomja meg a “Hangjelzés” gombot. Amikor lenyomja, a hangjelzés gomb kigyullad és a program végén nem hallatszik hangjelzés.



MEGJEGYZÉS

- Ez a funkció vagy a program elindulása előtt vagy az után aktiválható.

5.7 Figyelmeztető jelzések



MEGJEGYZÉS

- A figyelmeztető jelzések modelltől függően eltérőek lehetnek.

Bolyh-szűrő tisztítása

A program befejeztével egy figyelmeztető lámpa figyelmeztet arra, hogy a szűrőt meg kell tisztítani.





MEGJEGYZÉS

- Ha a Szűrőtisztás jelzés folyamatosan villog, olvassa el a „Hibaelhárítás“ fejezetet.

Vízartály

A program végeztével egy figyelmeztető lámpa figyelmeztet arra, hogy a vízartályt le kell ereszteni.

Ha a vízartály a program közben telik meg, a figyelmeztető jelzés villogni kezd és a gép készenléti üzemmódba vált. Ebben az esetben engedje le a vizet a tartályból, majd a program elindításához nyomja meg az Indítás/Szünet gombot. A figyelmeztető lámpa kialszik és a program újra elindul.



Betöltőajtó nyitva

Az az Indítás/Szünet a lámpa villogva jelzi, ha a szárítógép betöltő ajtaja nyitva van.

5.8 Késleltetés

A késleltetett indítás funkció segítségével a program kezdését akár 24 órával elhalaszthatja.

- 1 Nyissa ki a betöltőajtót és helyezze be a ruhát.
- 2 Válassza ki a szárító programot.
- 3 Nyomja meg a késleltetés gombot a kívánt késleltetés beállításához. A késleltetés lámpa villogni fog. (A gombot lenyomva tartva a késleltetés folyamatosan lépeget).
- 4 Nyomja meg az Indítás/Szünet gombot. Ekkor a késleltetés elkezd visszafelé számolni. A kijelzett késleltetési idő közepén található “:” jelzés villog.



MEGJEGYZÉS

- A fennmaradó idő alatt további ruhák adhatóak a már gépben lévőhöz, vagy távolíthatóak el abból. A kijelzőn látható idő a normál szárítási idő és a késleltetési idő összege. A késleltetés visszazámolási folyamat végén a késleltetés lámpa kialszik, a szárítás megindul és a szárítási lámpa kigyullad.

A késleltetés értékének megváltoztatása

Amennyiben a visszazámolás alatt szeretné megváltoztatni a késleltetés idejét, akkor:

- 1 A Be/Ki gomb megnyomásával törölhető a program. A szárítógép ismételt bekapcsolásához nyomja meg a Be/Ki gombot. A gép első bekapcsolásakor az alapértelmezett (pamut szárítás) programmal kapcsol be.
- 2 A Programválasztó tekerőgomb segítségével válassza ki a kívánt programot.
- 3 Ismétlje meg a késleltetési műveletet a kívánt késleltetés beállításához.
- 4 A program elindításához nyomja meg az Indítás/Szünet gombot.

Késleltetett indítás törlése

Amennyiben törölni szeretné a késleltetett indítást, és azonnal el szeretné elindítani a gépet:

- 1 A Be/Ki gomb megnyomásával törölhető a program. A szárítógép ismételt bekapcsolásához nyomja meg a Be/Ki gombot. A gép első bekapcsolásakor az alapértelmezett (pamut szárítás) programmal kapcsol be.
- 2 A Programválasztó tekerőgomb segítségével válassza ki a kívánt programot.
- 3 A program elindításához nyomja meg az Indítás/Szünet gombot.

5.9 A program indítása

A program elindításához nyomja meg az Indítás/Szünet gombot.

A program elindulását az Indítás/Szünet lámpa és a Szárítási lámpa kigyulladás jelzi. A kijelzett hátralévő késleltetési idő közepén található “:” jelzés elkezd villogni.

5.10 Gyerekzár

A gépet gyerekzárral szerelték fel annak érdekében, hogy a gombok lenyomásával ne lehessen megváltoztatni az aktuális programot.

Ha a gyerekzár aktiválva van, akkor a „Be/Ki” gomb kivételével az összes gomb hatástalanítva van.

A gyerekzár aktiválásához 3 másodpercig egyidejűleg nyomja meg a hangjelzés és a késleltetés gombot.

A program végeztével új program elindításához, illetve a program megszakításához a gyerekzárát fel kell oldani. A gyerekzár kikapcsolásához tartsa nyomva ismét ugyanazon gombokat 3 másodpercig.



MEGJEGYZÉS

- A gyerekzár aktiválásakor egy zár szimbólum jelenik meg a kijelzőn.
- Ha a gépet újraindítja a Be/Ki gombbal, a gyerekzár kikapcsol.

Egy figyelmeztető hangjelzés hallható, ha bármelyik gomb lenyomásra kerül (kivéve a Be/Ki gombot) vagy ha a Programválasztó tekerőgomb elforgatásra kerül, amikor a gyermekzár aktív.

5.11 A program módosítása indítás után

A gép elindítása után megváltoztathatja a kiválasztott programot és új programot indíthat a ruhák szárítására.

- 1 Például, ha a Vasaló száraz helyett az Extra száraz programot szeretné kiválasztani, a program törléséhez nyomja le az Indítás/Szünet gombot.
- 2 A programválasztó gomb segítségével válassza ki az Extra száraz programot.
- 3 A program elindításához nyomja meg az Indítás/Szünet gombot.

Ruhanemű hozzáadása/kivétele készenléti üzemmódban

Ruhanemű hozzáadásához, illetve kivételéhez a szárítási program elindulását követően:

1. A gép készenléti üzemmódba állításához nyomja meg az Indítás/Szünet gombot. A szárítás leáll.
- 2 Nyissa ki a betöltőajtót, vegye ki vagy adja hozzá a ruhákat, majd csukja vissza az ajtót.
- 3 A program elindításához nyomja meg az Indítás/Szünet gombot.



MEGJEGYZÉS

- A szárítás megkezdése után hozzáadott ruhanemű azt eredményezheti, hogy a gépben lévő, már megszáradt ruhák összekeverednek a vizes ruhákkal, így a szárítási folyamat végén a ruhanemű nedves marad.
- Amennyiben a készenléti üzemmódban a programválasztó gomb elfordításával új programot választ ki, a folyamatban lévő program befejeződik.
- A szárítás során akárhányszor hozzáadhat vagy kivehet ruhákat a gépből. Ha azonban többször megszakítja a szárítási folyamatot, azzal növeli a programidőt és az energiafogyasztást is. Ruhanemű hozzáadása ezért a szárítási program elindulása előtt javasolt.



FIGYELEM!

- Ha a program futása közben adagol vagy vesz ki ruhát, a dob belső felszínét ne érintse meg. A dob felszíne ugyanis forró.

5.12 Program törlése

Ha bármilyen okból kifolyólag szeretné a szárítást leállítani és a programot törölni azután, hogy a gép elindult, nyomja meg a Be/Ki gombot.



FIGYELEM!

- Ha a gép működése közben törli a programot, akkor a gép belsejében rendkívül magas lehet a hőmérséklet, ennek lehűtéséhez kapcsolja be a szellőztetés programot.

5.13 Program véget ér

Ha a program véget ér, a Vége/Gyűrődésgátlás, a Bolyhszűrő tisztítása és a Vízartály figyelmeztető jelzések felvillannak. Az betöltőajtó kinyitható és a gép készen áll a következő szárítási ciklusra.

A gép kikapcsolásához nyomja meg a Be/Ki gombot.



MEGJEGYZÉS

- Ha a gyűrődés gátlás funkciót kiválasztotta, és a ruhákat a program végeztével nem veszi ki a gépből, a 2 órás gyűrődésgátló program indul el.
- Minden szárítás után tisztítsa meg a bolyhszűrőt. (Lásd a „Bolyhszűrő és a betöltőajtó belső felülete” c. részt)
- Minden szárítási ciklus után engedje le a vizet. (Lásd az „A víztartály leeresztése” c. részt)

6 Karbantartás és tisztítás

A termék élettartama növekszik és a gyakran előforduló problémák csökkennek, amennyiben azt rendszeresen tisztítja.



VESZÉLY!

A karbantartás és a tisztítási munkák során a készüléket áramtalanítani kell (a vezérlőpanel, a ház, stb.).

6.1 Bolyh szűrő / Betöltőajtó belső felület tisztítása

A szárítási ciklus során a ruhából a levegőbe jutó szőszöket és szálakat a bolyh szűrő gyűjti össze.



MEGJEGYZÉS

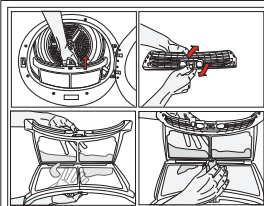
- A bolyh szűrő házát porszívóval tisztíthatja.



FIGYELMEZTETÉS!

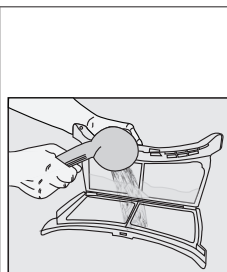
- A bolyh szűrőt és a betöltőajtó belső felületét minden esetben tisztítsa meg az egyes szárítási műveleteket követően.

A bolyh szűrő tisztításához:



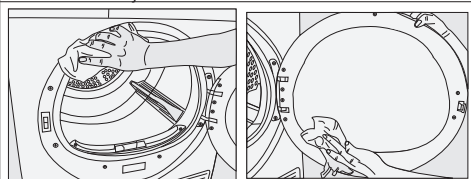
- Nyissa ki a betöltőajtót.
- Felfelé húzva távolítsa el a bolyh szűrőt, majd nyissa ki.

- A bolyhokat, szálakat és rojtos pamutdarabokat kézzel vagy puha rongydarabkával tisztítsa le.
- Zárja vissza bolyh szűrőt, majd helyezze vissza a burkolatába.

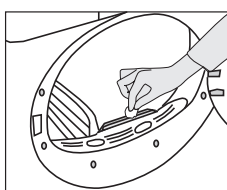


A szűrő pórusain egy réteg gyűlhet fel, ami a szűrő eltömődését okozhatja a szárítógép hosszabb használatát követően. Meleg vízzel mossa el a bolyh szűrőt a felrakódott réteg eltávolítása érdekében. A visszaszerelést megelőzően alaposan mossa el a bolyh szűrőt.

- Puha nedves ruhával tisztítsa meg a betöltőajtó teljes belső felületét és a betöltőajtó tömítését.



6.2 A szenzor tisztítása



A szárítógépben nedvesség szenzorok találhatók, amelyek érzékelik, hogy a ruha száraz-e vagy sem. A szenzorok tisztításához:

- Nyissa ki a szárítógép betöltőajtóját.
- Várja meg, amíg a gép lehűl, ha az még meleg a szárítást követően.
- Ecettel megnedvesített puha ruhával törölje át a szenzor fém felületeit, majd szárítsa meg.



MEGJEGYZÉS

- Tisztítsa évente 4 alkalommal a szenzorok fém felületeit.
- A szenzorok fém felületeinek tisztítása során ne használjon fém eszközöket.



FIGYELMEZTETÉS!

- A tisztítás során soha ne használjon oldószereket, tisztítószereket és hasonló anyagokat, tűz- és robbanásveszély miatt!

6.3 A víztartály leeresztése

A szárítási folyamat során a ruhákban lévő nedvességet a gép eltávolítja és kondenzálja, a meglévő víz a víztartályban gyűlik össze. Minden szárítási ciklus után engedje le a vizet.



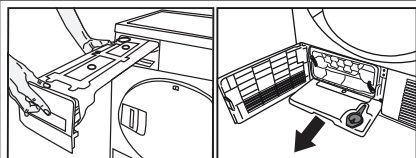
FIGYELMEZTETÉS!

- A kondenzvíz nem iható!
- Program közben soha ne távolítsa el a víztartályt!

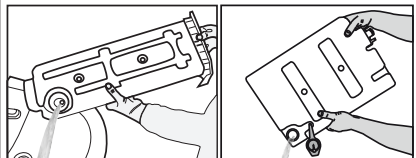
Amennyiben a víztartályt elfelejtí leeresztenu, a gép a következő szárítási ciklusok során, amikor a víztartály teli van, leáll, a Víztartály telítettségét jelző fény pedig villog. Amennyiben ez az eset áll elő, eressze le a víztartályt, majd nyomja meg a Start / Pause gombot, a szárítási ciklus folytatásához.

A víztartály leeresztéséhez:

1. Óvatosan emelje ki a víztartályt a fiókból vagy a tartójából.



2. Öntse ki a vizet a tartályból.



- Amennyiben a víztartály tölcserében szőszök gyűltek fel, folyó víz alatt tisztítsa meg azt.
- Helyezze vissza a víztartályt.



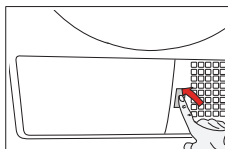
MEGJEGYZÉS

- Amennyiben lehetősége van közvetlen vízleeresztésre, nem szükséges ürítenie a víztartályt.

6.4 A filter fiók tisztítása

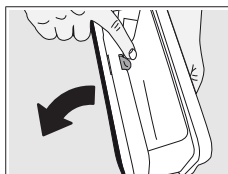
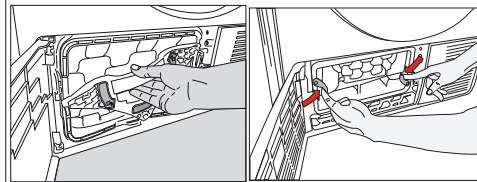
A szűrő által felfogott szőszök és szálak a védőlemez mögötti filter fiókban gyűlnek össze. Rendszeresen tisztítsa meg a szűrőt, ha látható légeképződés észlelhető rajta, vagy a jelzőfény kigyullad, amennyiben készülékén van a filter fiók tisztítására figyelmeztető szimbólum. A szűrő egyfázisú. Az egyfázisú szűrő szivacsból készült.

A filter fiók tisztításához:

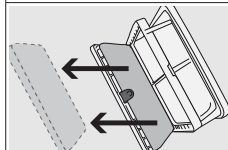


- Nyomja meg a védőlemez gombját és nyissa ki a védőlemezt.

- A tetőzáró elforgatásával nyissa fel a szűrőfiók tetejét, majd húzza ki.

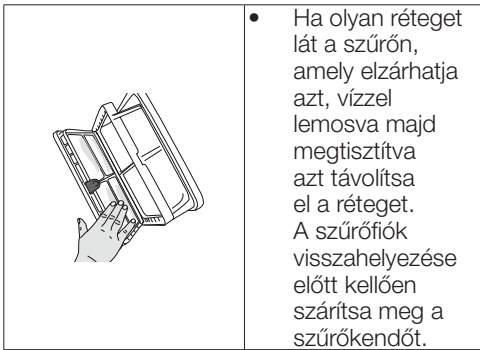


- A piros gomb megnyomásával nyissa ki a filter fiókot.



- Vegye ki a szűrőszivacsot.

- Kézvel lemosva tisztítsa meg a szűrőszivacsot a bolyhoktól és a szőszöktől. Mosás után kézzel csavarja ki a szivacsot a nedvesség eltávolítása érdekében.
- Kezével vagy puha ronggyal tisztítsa le a szőszöket, bolyhokat és pamutgombócokat.



- Ha olyan réteget lát a szűrőn, amely elzárhatja azt, vízzel lemosva majd megtisztítva azt távolítsa el a réteget. A szűrőfiók visszahelyezése előtt kellően szárítsa meg a szűrőkendőt.

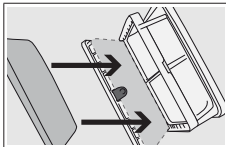


- Zárja a védőlemez borítóját.



MEGJEGYZÉS

- A modelltől függően lehetséges, hogy nincs kendő a szárítógépe szűrőkazettájában.

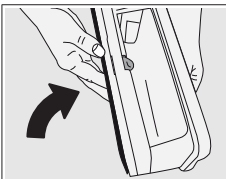


- Helyezze vissza a szivacsot a helyére.



MEGJEGYZÉS

- Kérjük, óvatosan helyezze vissza a szivacsot a szűrőkazetta keretébe a nyíllal jelzett módon, úgy, hogy a fiók zárásakor szoruljon”.::



- Zárja a filter fiókot úgy, hogy a piros gomb is záródjon.



FIGYELMEZTETÉS!

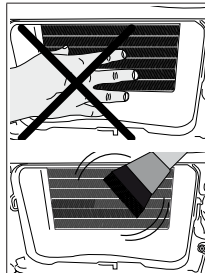
- Ha a szűrőszivacs nincs a helyén, a szárítógép használata a gép károsodását okozhatja!



MEGJEGYZÉS

- Ha szennyes a szősz-szűrő és a filter fiók, az a szárítási idő meghosszabbodását okozza, így növekszik az energiafogyasztás is.

6.5 A párologtató tisztítása



- Tisztítsa meg a párologtató bordáit az összegyűlt szőszektől (ez a szárítógép filter fiókja mögött található).



FIGYELMEZTETÉS!

- A tisztítást kézzel is elvégezheti, ha védőkesztyűt visel. Csupaszz kézzel ne kísérelje meg a tisztítást. A párologtató bordái megsérthetik a kezét.

7 Hibaelhárítás

A szárítási művelet túl hosszán tart.

A szálszűrő pórusai eltömődhetnek. >>> Mossa el meleg vízzel a szűrőt.

A szűrőfiók eltömődhetett. >>> Tisztítsa meg a szivacsot és a szűrőkendőt a szűrőfiókban (ha van). (hőszivattyús termékek esetében)

A kondenzátor eltömődhetett. >>> Mossa el a kondenzátort.(kondenzátorral ellátott termékek esetében)

A gép elején található szellőzőrácsok zárva lehetnek.

>>> Távolítson el minden tárgyat a szellőzőrács elől, ami akadályozhatja a levegő útját.

Lehetséges, hogy a szellőzés nem megfelelő, ugyanis a hely, ahová a gépet beszerelték, túl kicsi. >>> Nyissa ki az ajtót vagy az ablakokat, hogy megakadályozza, hogy a hőmérséklet túl magasra emelkedjen a helyiségben.

A nedvesség- vagy hőmérséklet-érzékelőkön vízkőréteg rakódhatott le. >>> Tisztítsa meg a nedvesség- vagy hőmérséklet-érzékelőket.

Lehet, hogy túl sok ruhát töltött be. >>> Ne töltse túl a szárítógépet.

Lehet, hogy a ruhák nincsenek megfelelően kicentrifugázva. >>> Kapcsolja nagyobb fordulatszámra a centrifugát.

A ruhák a szárítást követően is nedvesek.

Lehetséges, hogy nem a ruhatípusnak megfelelő programot használt.>>> Ellenőrizze a ruhák kezelésre vonatkozó címkéit, majd válasszon a ruhatípusnak megfelelő programot, vagy kiegészítésül használjon más időprogramot.

A szálszűrő pórusai eltömődhetnek. >>> Mossa el meleg vízzel a szűrőt.

A kondenzátor eltömődhetett. >>> Mossa el a kondenzátort. (kondenzátoros termékek esetében)

A szűrőfiók eltömődhetett. >>> Tisztítsa meg a szivacsot és a szűrőkendőt a szűrőfiókban (ha van) (hőszivattyús termékek esetében).

Lehet, hogy túl sok ruhát töltött be. >>> Ne töltse túl a szárítógépet.

Lehet, hogy a ruhák nincsenek megfelelően kicentrifugázva. >>> Kapcsolja nagyobb fordulatszámra a centrifugát a mosógépen.

A szárítógép nem kapcsol be, vagy a program nem indul el. A szárítógép nem működik a konfigurálást követően.

Lehetséges, hogy a kábel ki van húzva. >>> Ellenőrizze, hogy a tápkábel be van-e dugva.

A betöltőajtó félig nyitva van. >>> Győződjön meg róla, hogy a betöltőajtó biztosan be van-e zárva.

A programot nem lehet beállítani, vagy a Start/Készenlét gombot nem lehet megnyomni. >>> Ellenőrizze, hogy a programot beállította-e, és nem Készenlét módban van. Lehetséges, hogy a gyerekzár aktív. >>> Kapcsolja ki a gyerekzárát.

A program idő előtt ok nélkül megszakadt.

Lehetséges, hogy a betöltőajtó nincs teljesen becsukva. >>> Győződjön meg róla, hogy a betöltőajtó biztosan be van-e zárva.

Lehetséges, hogy áramkimaradás van. >>> A program elindításához nyomja meg az Start/Készenlét gombot.

Lehet, hogy a víztartály megtelt. >>> Eressze le a víztartályt.

A ruhák összemertek, megkeményedtek vagy tönkrementek.

Lehetséges, hogy nem az adott ruháknak megfelelő programot használt. >>> Ellenőrizze a ruhán található címkét, és az anyagnak megfelelő programot válasszon.

A szárítógépen belüli világítás nem kapcsol fel. (lámpás modellek esetében)

A szárítógép nem kapcsolható be a Be/Ki gombbal, vagy program nem választható a Be/Ki gombbal nem rendelkező gépek esetében. >>> Győződjön meg róla, hogy a szárítógépet bekapcsolta.

Lehetséges, hogy a lámpa meghibásodott. >>> A lámpa cseréje érdekében vegye fel a kapcsolatot a Hivatalos Szervizzel.

Bolyhszűrő figyelmeztető jelzés/LED bekapcsol/ villog.

Lehetséges, hogy nem tisztította meg a bolyhszűrőt. >>> Tisztítsa meg a bolyhszűrőt.

Lehetséges, hogy a szűrő nyílását a szálak eltölték. >>> Tisztítsa meg a bolyhszűrő nyílását.

Szöszréteg alakulhatott ki, amely elzárja a bolyhszűrő pórusait. >>> Mossa el meleg vízzel a szűrőt.

A kondenzátor eltömődhetett. >>> Mossa el a kondenzátort.

A betöltőajtón víz csepeg.

Lehetséges, hogy a betöltőajtó belső oldalán és a betöltőajtó tömítésén szálak gyűltek fel. >>> Tisztítsa meg a betöltőajtó belső felületét és az ajtó tömítéseit.

A betöltőajtó magától kinyílik.

Lehetséges, hogy a betöltőajtó nincs teljesen becsukva. >>> Tolja be a betöltőajtót, amíg a becsukódást jelző hangot nem hallja.

A Vízartály figyelmeztető jelzés/LED világít/villog.

Lehet, hogy a víztartály megtelt. >>> Eressze le a víztartályt.

Lehetséges, hogy a vízleeresztő tömlő tönkrement. >>> Ha a készülék közvetlenül csatlakozik a vízleeresztőhöz, ellenőrizze a tömlőt.

A gőzölő jelzőfény villog. (Gőzölő funkcióval rendelkező készülékek esetén)

Lehetséges, hogy a gőztartály üres => Töltse fel a gőztartályt desztillált vízzel vagy kondenzvízzel.

A gőzölő program nem indul. (Gőzölő funkcióval rendelkező készülékek esetén)

Lehetséges, hogy a gőztartály üres, a gőztartály figyelmeztető ikon felviláglhat a képernyőn => Töltse fel a gőztartályt, amíg az ikon ki nem alszik.

A gyűrődések nem tűnnek el a gyűrődés-eltávolító programmal. (Gőzökő funkcióval rendelkező termékek esetében)

Lehetséges, hogy túl sok ruhát töltött be => A meghatározott mennyiségű ruhát tölts be.
Lehetséges, hogy a gőzölés funkciót túl alacsonyra állította be => Válasszon nagy mennyiségű gőzzel működő programot.
Lehetséges, hogy a program befejeztével a ruha túl sokáig maradt a gépben => Amint a program lejár, szedje ki a ruhát, és teregesse ki.

A ruha szaga nem enyhül a szageltávolító program használatával (Szageltávolító programmal rendelkező készülékek esetében).

Lehetséges, hogy túl sok ruhát töltött be => A meghatározott mennyiségű ruhát tölts be.
Lehetséges, hogy a gőzölés funkciót túl alacsonyra állította be => Válasszon nagy mennyiségű gőzzel működő programot.



FIGYELMEZTETÉS!

- Amennyiben a probléma a jelen fejezetben közölt útmutatások követése után is fennáll, vegye fel a kapcsolatot eladójával vagy a Hivatalos szervizzel. Soha ne próbálja egyedül megjavítani a készüléket.



MEGJEGYZÉS

- Amennyiben a berendezés bármely alkatrészét illetően problémával találkozik, a hivatalos szerviztől kérheti annak cseréjét, megadva a készülék modellszámát.
- Amennyiben a berendezést nem eredeti alkatrészekkel használja, az hibás működést eredményezhet.
- A gyártót és a forgalmazót semmilyen felelősség nem terheli a nem eredeti alkatrészekkel történő használatból eredő hibákért.

TERMÉKISMERTETŐ ADATLAP

Megfelel a Bizottság 392/2012 sz. (EU) felhatalmazáson alapuló rendeletének

A forgalmazó neve vagy márkája		Beko
A típus neve		DPS7405GXB2 7188231680
Névleges kapacitás (kg)		7.0
Forgódobos szárítógép típus	Légbefúvásos	-
	Kondenzátor	•
Energiahatékonysági osztály ⁽¹⁾		A++
Éves energiafelhasználás (kWh) ⁽²⁾		209,0
Vezérlés típusa	Automatikus	•
	Nem-automatikus	-
Energiafelhasználás teljes töltetű normál pamutprogram esetén (kWh)		1,68
Energiafelhasználás féltöltetű normál pamutprogram esetén (kWh)		0,98
Energiafogyasztás kikapcsolt üzemmódban teljes töltetű normál pamutprogramhoz, P ₀ (W)		0,50
Energiafogyasztás kikapcsolt üzemmódban teljes töltetű normál pamutprogramhoz, P _L (W)		1,00
A bekapcsolva hagyott üzemmód időtartama (perc)		30
Normál pamut program ⁽³⁾		
A teljes töltetű normál pamutprogram programideje T _{szár,az} (perc)		174
A részleges töltetű normál pamutprogram programideje, T _{szár,az 1/2} (perc)		107
A teljes és részleges töltetű normál pamutprogram súlyozott programideje (T _s)		136
Kondenzációhatékonysági osztály ⁽⁴⁾		B
Átlagos kondenzáció hatékonyság standard pamut program esetén, teljes adag, C _{day}		86%
Átlagos kondenzáció hatékonyság standard pamut program esetén, részleges adag, C _{day1/2}		86%
A teljes és féltöltetű normál pamutprogram súlyozott kondenzációhatékonysági osztálya, C ₁		86%
A teljes töltetű normál pamutprogram hangteljesítményszintje ⁽⁵⁾		65
Beépített		-

• : Igen - : Nem

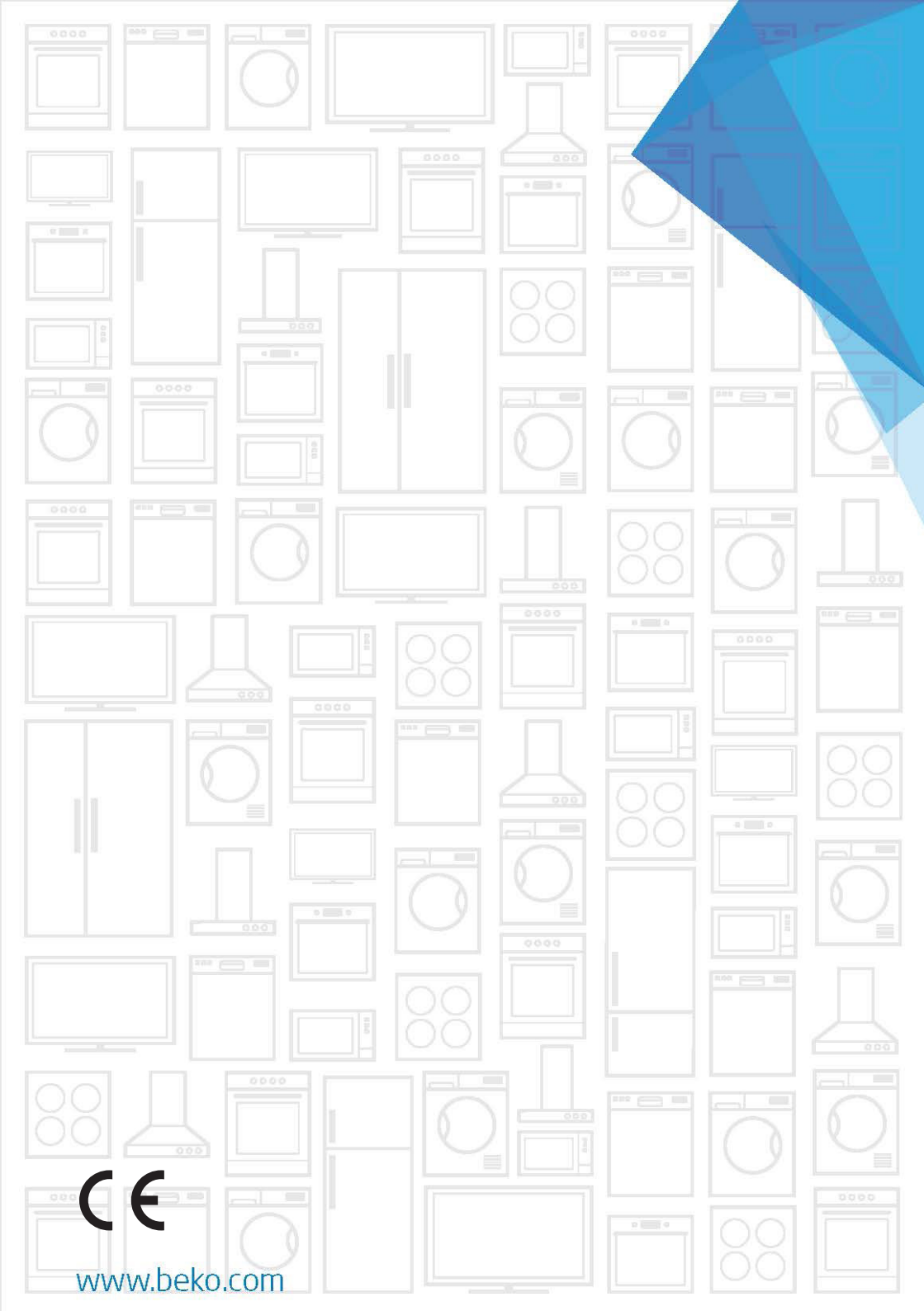
(1) A +++-tól (leghatékonyabb) D-ig (legkevésbé hatékony) terjedő skála

(2) Az energiafelhasználás 160 teljes és részleges töltetű normál pamutprogram szárítási ciklusán alapul, alacsony energiaszintű teljesítmény fokozaton. Az aktuális energiafelhasználás/ciklus a készülék alkalmazási módjától függ.

(3) "A teljes és a részleges töltet mellett "Szekrényszár az pamutprogram" az a normál nedves pamut ruhaneműk szárítására alkalmas standard szárítóprogram, amelyre a címkén és a termékismertető adatlapon megadott adatok vonatkoznak, és amely a pamut ruhaneműk esetében az energiafogyasztás szempontjából a leghatékonyabb.

(4) G-től (legkevésbé hatékony) A-ig (leghatékonyabb) terjedő skála

(5) Súlyozott átlagos érték — L_{WA} B(A)-ban kifejezve 1 pW-ra vonatkoztatva



www.beko.com